



420

SILENCE

Руководство
пользователя

C90-42S-H-E



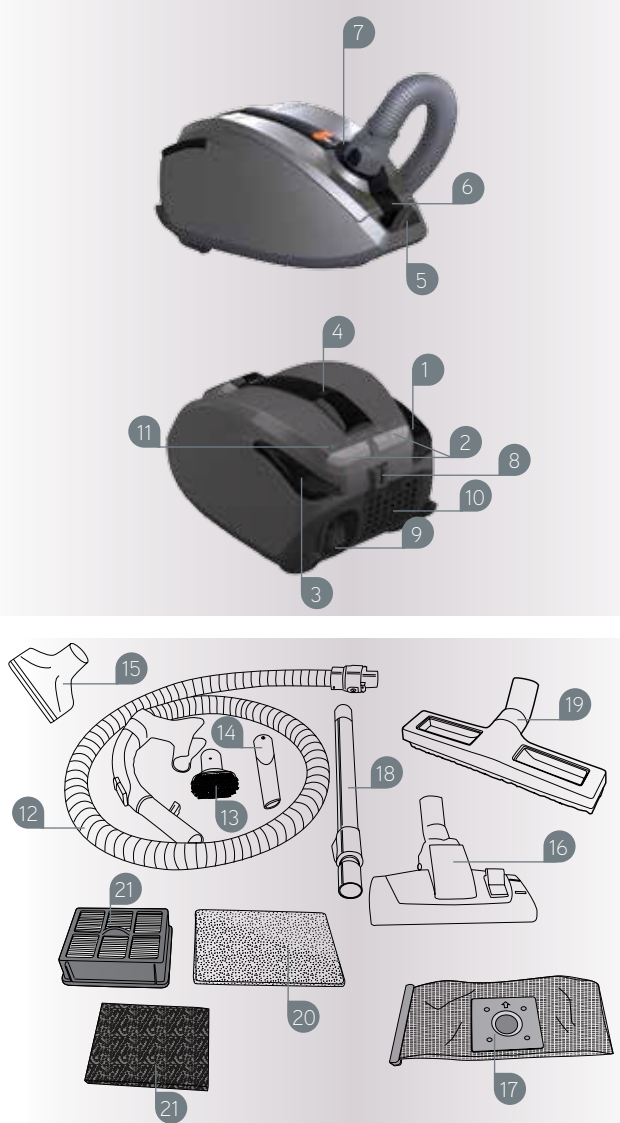
Performance is everything.™

Содержание

Описание устройства	2
Инструкции по технике безопасности	3
Подготовка к работе	6
Уход за устройством – фильтры	7
Часто задаваемые вопросы	8

Описание устройства

- 1 Кнопка Вкл./Выкл.
- 2 Регулятор мощности
- 3 Кнопка автоматической намотки сетевого шнура
- 4 Индикатор наполнения мешка
- 5 Ручка для переноски
- 6 Кнопка открытия крышки
- 7 Отверстие для подключения гибкого шланга
- 8 Паз для парковки пылесосной трубки
- 9 Шнур питания
- 10 Крышка постмоторного фильтра
- 11 Индикаторы питания
- 12 Гибкий шланг с рукояткой
- 13 Щетка для удаления пыли
- 14 Щелевая насадка
- 15 Щетка для чистки мебельной обивки
- 16 Комбинированная насадка/пол/ковер
- 17 Мешок-пылесборник HEPA
1 мешок установлен, 2 прилагаются
- 18 Телескопическая труба-удлиннитель
- 19 Насадка для паркета
- 20 Предмоторный фильтр (Фильтр расположен внутри отделения для мешка для сбора пыли, за мешком для сбора пыли)
- 21 Постмоторный фильтр (Фильтр расположен за крышкой фильтра выхода воздуха)



ПРИМЕЧАНИЕ. Некоторые детали могут отличаться в зависимости от модели. Подробности указаны на упаковке.

Инструкции по технике безопасности

Данный пылесос предназначен исключительно для домашнего использования. Коммерческое или промышленное применение НЕ допускается. Сохраните инструкцию для дальнейших справок.

При использовании пылесосом следует всегда соблюдать основные меры предосторожности, включая следующие:

1. Прежде чем приступить к работе, ознакомьтесь с правилами техники безопасности и эксплуатации Вашего пылесоса, изложенными в настоящем «Руководстве Пользователя».
2. Храните настоящее «Руководство Пользователя» в доступном месте или вместе с Вашим пылесосом.
3. Если Вы продаете или передаете Ваш пылесос другому владельцу, то обязательно вместе с пылесосом передайте настоящее «Руководство Пользователя» для того, чтобы новый владелец мог ознакомиться с правилами техники безопасности и эксплуатации пылесоса.
4. Следуйте всем инструкциям настоящего «Руководства Пользователя».
5. Не разрешайте играть с пылесосом. Необходимо тщательно следить за соблюдением техники безопасности, когда пылесос, используется детьми или инвалидами, или поблизости от них.
6. Ни в коем случае не изменяйте спецификацию и не вносите каких-либо изменений в конструкцию пылесоса.
7. Ремонт и обслуживание Вашего пылесоса Vax производится только в уполномоченных фирмой Vax сервисных центрах с использованием только фирменных запасных частей Vax.
8. Не пытайтесь сами выполнять техническое обслуживание Вашего пылесоса. По всем вопросам технического обслуживания, кроме обычного ухода, обращайтесь в авторизованный сервисный центр Vax.
9. Перед использованием убедитесь, что сетевой шнур полностью размотан и выровнен по всей длине.
10. При включении пылесоса и при работе с ним убедитесь, что сетевой шнур удален от отверстий или движущихся частей пылесоса.
11. Держите сетевой шнур на расстоянии от источников тепла, масел, острых краев, грубых и неровных поверхностей, а также избегайте каких либо других его повреждений.
12. Перед проведением каких-либо мероприятий по обслуживанию, предусмотренных в настоящем «Руководстве Пользователя», отсоедините вилку сетевого шнура от электрической розетки.
13. Прежде чем извлечь вилку из розетки, а также при смене любой из насадок обязательно выключайте Ваш пылесос.
14. Проявляйте особую осторожность при чистке лестничных ступенек и лестничных ковров. Обеспечьте устойчивое положение пылесоса на верхней или нижней площадке лестницы или придерживайте Ваш пылесос рукой.
15. Не допускайте чрезмерного натяжения шланга или шнура.
16. При установке насадок и принадлежностей следуйте указаниям настоящего «Руководства Пользователя». Используйте насадки, рекомендованные производителем.
17. Поддерживайте чистоту фильтров, а также регулярно меняйте их в соответствии с указаниями настоящего «Руководства Пользователя».
18. Храните Ваш пылесос в сухом месте при комнатной температуре.

ЗАПРЕЩЕНО

1. Не оставляйте Ваш пылесос без присмотра после подключения и не разрешайте детям разбирать или играть с пылесосом.
2. Не тяните пылесос за сетевой шнур.

3. Не тяните за сетевой шнур, чтобы вытащить вилку из розетки и не передвигайте пылесос, пользуясь шнуром как ручкой, избегайте контакта шнура с горячими или острыми предметами и не пережимайте шнур дверью.
4. Не используйте Ваш пылесос с поврежденным сетевым шнуром или вилкой. Во избежание опасности для здоровья, поврежденные шнур и (или) вилка должны быть заменены представителем авторизованного сервисного центра Vax.
5. Избегайте контакта одежды, волос, пальцев, ступней и других частей тела с движущимися частями пылесоса.
6. Во избежание удара током, не используйте пылесос на открытом воздухе, не убирайте им влажные поверхности.
7. Ни в коем случае не используйте пылесос в помещении с легковоспламеняющимися газами.
8. Не допускайте всасывания горячих предметов и веществ, опасных жидкостей или каких-либо иных материалов, способных повредить Ваш пылесос, а также не пользуйтесь Вашим пылесосом в тех местах, где они могут присутствовать.
9. Не используйте пылесос для уборки раскаленных, горящих или дымящихся предметов, горючих материалов, вредных для здоровья и токсичных веществ (хлорных отбеливателей, аммиака, средств для очистки канализации и т.п.).
10. Не пользуйтесь пылесосом для удаления твердых, острых и режущих предметов, например, таких как стекло, гвозди, винты, монеты и т.п.
11. Не пользуйтесь пылесосом с поврежденными фильтрами или без них.
12. Не беритесь влажными руками за вилку или пылесос.
13. Не кладите посторонние предметы в отверстия на корпусе пылесоса. Не пользуйтесь пылесосом при закупоренных отверстиях, а также не допускайте попадания в отверстия любых предметов, мешающих нормальному прохождению воздушного потока.
14. Не допускайте, чтобы пылесос перемещался по сетевому шнуру.
15. Если Ваш Vax не работает, ни в коем случае не пытайтесь починить его самостоятельно, т.к. неквалифицированный ремонт может привести к травмам человека или повреждению пылесоса.

ВАЖНАЯ ИНФОРМАЦИЯ

1. **ВНИМАНИЕ!** Данный прибор не должен быть заземлен.
2. Данный прибор соответствует требованиям правил директивы ЕЭС 82/499/ЕЕС в отношении радиопомех.
3. При использовании сетевым шнуром обязательно проверьте состояние его изоляции.
4. Используйте удлинительные шнуры, утвержденные Советом Европы, сила тока в которых не превышает 13 Ампер. Не утвержденные удлинительные шнуры могут перегреваться. Расположите удлинительный шнур таким образом, чтобы не спотыкаться об него.
5. Проверьте, правильно ли подсоединена вилка сетевого шнура к розетке. Если у Вас есть сомнения, попросите квалифицированного электрика проверить их подсоединение.
6. Используйте настоящий сетевой шнур в соответствии с рекомендациями настоящего «Руководства Пользователя».
7. Применение неподходящего напряжения может привести к повреждению электродвигателя и вызвать травмирование пользователя. Правильное напряжение указано на шильдике.
8. В целях обеспечения безопасности поврежденный сетевой шнур должен быть заменен только уполномоченным сервисным центром Vax.
9. В интересах повышения качества выпускаемой продукции Компания оставляет за собой право без предупреждения вносить изменения в модификацию.

Инструкции по технике безопасности

ПРЕДУПРЕЖДЕНИЕ: Всегда выключайте пылесос и отключайте его от сети перед тем, как устанавливать мешок и очищать его, а также для подсоединения/отсоединения насадок.

ПРЕДОСТЕРЕЖЕНИЕ: Пылесос является мощным бытовым прибором. Перед включением пылесоса в сеть, убедитесь, что кнопка «ON/OFF» находится в положении «OFF».

ВАЖНО: Если отверстие для подключения гибкого шланга, сам шланг или телескопическая трубка заблокированы, выключите пылесос и устраните причину блокировки до повторного включения пылесоса.

ВАЖНО: Очистка фильтров улучшает работу пылесоса. Перед эксплуатацией пылесоса убедитесь, что все фильтры хорошо высушены и установлены на место.

ТЕРМОРЕГУЛЯТОР ДВИГАТЕЛЯ

ВАЖНО: Мотор оснащен автоматическим термовыключателем. Если по какой-либо причине пылесос перегреется, термостат автоматически его выключит. Если пылесос автоматически отключился, отключите его от сети и нажмите на кнопку Вкл./Выкл. Извлеките мешок и удалите его содержимое. Очистите фильтры. Подождите 1 час, чтобы пылесос полностью остыл для повторного использования пылесоса

Подготовка к работе

ПЕРЕД ИСПОЛЬЗОВАНИЕМ ОБЯЗАТЕЛЬНО ОЗНАКОМЬТЕСЬ С ИНСТРУКЦИЯМИ ПО ТЕХНИКЕ БЕЗОПАСНОСТИ (с. 3)

Прежде чем вставить вилку в электрическую розетку, убедитесь, что выключатель находится в положении "Выкл." При включении пылесоса и работе всегда крепко держите его.

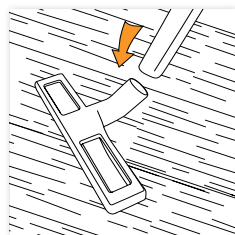
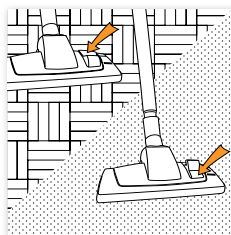
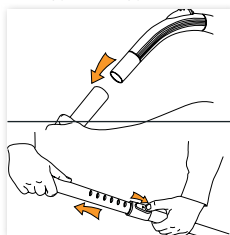
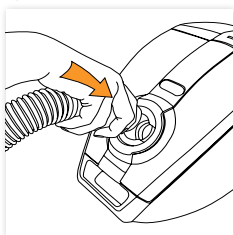
Вах будет работать как новый

ВАЖНО: Производительность пылесоса зависит от состояния фильтров. Необходимо периодически проверять и чистить фильтры (в зависимости от частоты использования). Полный текст инструкции в разделе Обслуживание.

ВАЖНО: Прибором можно пользоваться только при наличии ВСЕХ фильтров.

Сборка пылесоса

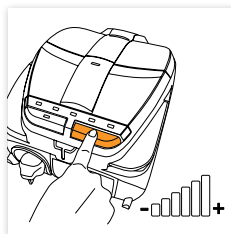
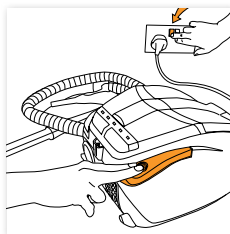
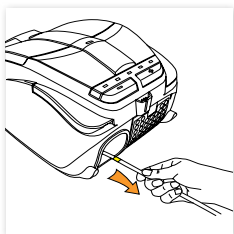
ПРИМЕЧАНИЕ: Щелевая насадка, щетка для удаления пыли и щетка для чистки мебельной обивки могут присоединяться к телескопической трубе или ручке.



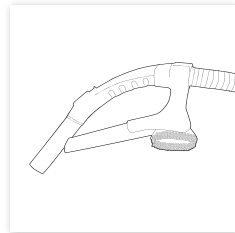
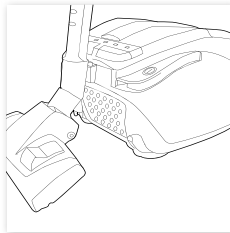
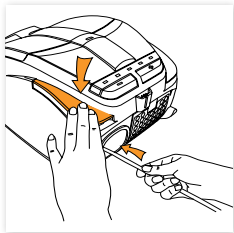
Насадка предназначена для безопасной чистки паркетных, ламинированных, деревянных и кафельных полов.

Эксплуатация прибора

ПРИМЕЧАНИЕ: Всегда разматывайте сетевой шнур на полную длину. Желтая отметка на шнуре показывает рекомендуемую длину шнура.

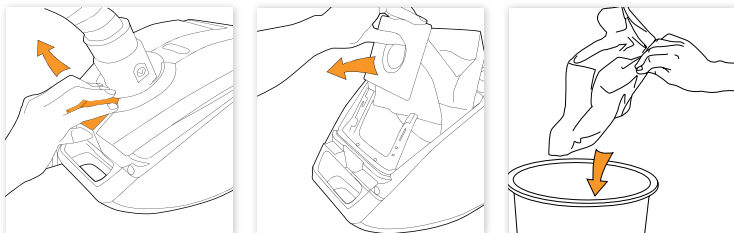


Эксплуатация прибора



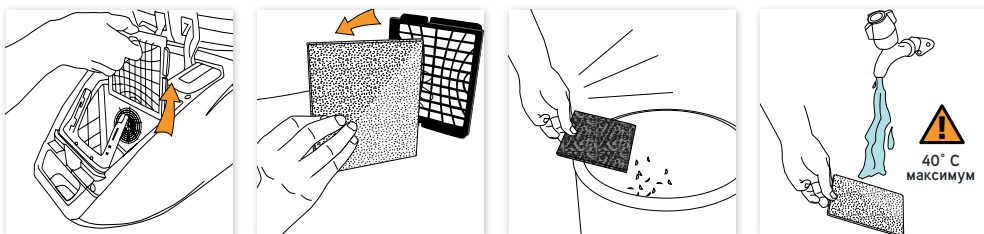
Уход за устройством — фильтры

Очистка мешка для сбора пыли



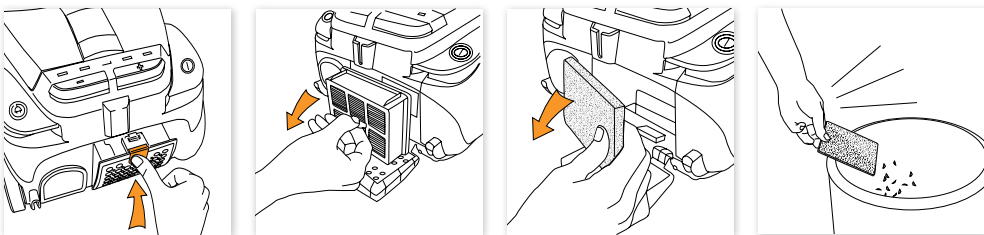
Чистка предмоторного фильтра

ВАЖНО: температура воды, используемой для мытья фильтров, не должна превышать 40° С.



Чистка постмоторного фильтра

ВНИМАНИЕ! Не мойте постмоторный фильтр. 



Устранение засорений

ВНИМАНИЕ! Во избежание травм всегда отключайте пылесос от сети, прежде чем проводить работы по техобслуживанию или поиск и устранение неисправностей.

ВАЖНО! Засорение гибкого шланга Гибкий шнур отсоединяется от пылесоса. Удалите мусор, застрявший в шланге, и установите шланг обратно, зафиксировав его надлежащим образом.

ВАЖНО! Засорение насадок. Снимите насадку с ручки/трубы шланга. Удалите мусор и верните насадку на место.

Часто задаваемые вопросы

ВНИМАНИЕ! во избежание травм всегда отключайте пылесос от сети, прежде чем проводить работы по техобслуживанию или поиск и устранение неисправностей.

Отсутствует какой-то аксессуар?

- Внимательно перечитайте схему устройства на странице «Схема устройства» в настоящем руководстве и убедитесь, что соответствующий элемент поставляется в комплекте Вашего пылесоса.

Почему пылесос плохо всасывает мусор?

- Возможно, забиты фильтры: Прочитайте информацию в разделе Обслуживание.
- Мешок для сбора пыли переполнен или засорен: Прочитайте информацию в разделе Обслуживание.
- Мешок для сбора пыли неправильно установлен. Прочитайте информацию в разделе Обслуживание.

Почему из пылесоса вылетает пыль?

- Возможно, неправильно установлены фильтры. Прочитайте информацию в разделе Обслуживание.
- Возможно мешок для сбора пыли неправильно установлен. Извлеките мешок для сбора пыли из устройства и установите его снова, убедившись, что вы задвинули его до конца на место и что крышка может полностью закрыться.
- Возможно, забиты фильтры: Прочитайте информацию в разделе Обслуживание.

Почему насадки плохо всасывают мусор?

- Возможно, насадка засорилась. Прочитайте информацию в разделе Обслуживание.

Почему пылесос не включается?

- Возможно, вилка неправильно вставлена в розетку. Убедитесь, что вилка полностью вставлена в розетку.
- Возможно, электрическая розетка неисправна. Проверьте плавкий предохранитель или прерыватель и проконсультируйтесь с электриком.
- Возможно, термостат мотора отключил пылесос: Выключите прибор и отключите его от сети. Не пользуйтесь прибором в течение часа, чтобы он остыл.

Организация, уполномоченная на прием претензий от потребителей:
ООО "Юмакс" Санкт-Петербург ул. 8-я Красноармейская, д. 20 (812) 2516110 (812) 2513902
ГОРЯЧАЯ ЛИНИЯ СПБ (812) 579-91-49
ИНФОРМАЦИОННАЯ СЛУЖБА 8-800-100-55-88.

Технические характеристики

Напряжение: 220-240 ~50 Гц
Мощность: 1800 Вт
Объем: 2.5 л
Фильтры: Моющийся предмоторный фильтр, постмоторный HEPA фильтр.
Длина шнура: Около 6,5 м
Вес прибора: Около 6,4 кг
Срок службы 5 лет.

Компания-производитель оставляет за собой право вносить технические изменения в конструкцию электроприбора без уведомления об этом покупателя.



For best performance
Protect your guarantee

Гарантия соответствия стандартам ЕЭС

Производитель/импортер ЕЭС: Компания Vax Limited с полной ответственностью заявляет, что пылесос C90-42S-H-E 420 Silence произведен в соответствии со следующими директивами:

Директива по безопасности: Директива о низком напряжении 2006/95/ЕЭС
Директива об электромагнитной совместимости 2004/108/ЕЭС



Непригодные к эксплуатации электроприборы запрещается утилизировать вместе с бытовым мусором. Если необходимо утилизировать электроприбор, обратитесь за консультацией в местные органы власти или к розничному продавцу.



Vax Ltd, Kingswood Road, Hampton Lovett, Droitwich, Worcestershire, WR9 0QH, UK

Performance is everything.™